

# 新北市新莊區興化國民小學 學校緊急傷病事件處理辦法

098.02.17 第一次修訂  
101.08.30 第二次修訂  
106.02.20 第三次修訂  
108.10.24 第四次修訂  
110.05.07 第五次修訂

## 壹、前言：

校園安全是教育工作者重要的課題，校園安全範圍甚廣包含身、心、靈三方面的學習情境與安全。當學生發生緊急傷病時，目擊者最有可能是老師、同學或其他人員，寶貴的挽救生命黃金時間只有四~六分鐘，當意外事件發生時，如平時未做充分的準備，往往場面混亂失控而延誤救援時機，造成不可彌補的傷痛。校園緊急傷病處理應組成依各團隊來承擔，每位教職員工都有責任，從現場急救，照顧傷病學生、送醫方式、程序等問題都應是學校所應討論與重視的問題，並訂出一套方案，方才不會互相推諉或臨時慌亂危害師生生命安全。因此，訂定緊急傷病處理辦法，擬定學校緊急應變程序、工作執掌與分工，並進行實地演練加強師生的緊急應變能力，才能將傷害降至最低。

## 貳、依據：

- 一、學校衛生法第十五條第二項。
- 二、教育部主管各級學校緊急傷病處理準則。

## 參、目的：

- 一、為加強維護學生在校內（外）活動之安全，掌握學生動態，避免事故傷害發生。
- 二、在事件發生第一時間能夠提供最好的妥善處理；當學生身體不適或意外受傷時，能有緊急處理措施，將繼續性損害降低至最小限度。
- 三、明定緊急傷病處理小組成員及各自職責，以便釐清處理過程之責任歸屬。

## 肆、學生意外傷害或疾病處理原則：

### 一、處理原則和方法：

- （一）學生的安全與急救為第一要務。
- （二）聯絡導師和家長，權衡狀況後，必要時就醫；情況危急時，顧及安全則先行送醫。

### 二、處理方法：

本校學生發生意外傷害或突發疾病時，在上課時間由任課老師協助處理，非上課時間由在場發現之教職員工及學生協助，請護理師到現場救護或立即將受傷（患病）學生送至健康中心（疑有頸椎受傷者，請勿先行搬動）。護理師未到達前任課教師或發現者須先行急救措施並給予安全環境，如有必要則聯絡 119 救護車送醫治療，並立刻通報學務處及導師。如遇護理人員不在或請假時，依實際情況需要予以緊急處理或立即送醫。

（一）在校上課時間，學童若有身體不適或意外傷害：

（二）輕微者，請班長或衛生股長陪同到健康中心處理【外科處理：在健康中心處理消毒擦藥或包紮，處理後返回教室繼續上課；內科處理：感冒、頭痛、胃痛、生理痛…等，輕微者處理後，返回教室或臥床觀察，以 1 小時為限。如情況未改善，護理師依專業判斷、護理評估後，則通知家長帶回就醫（家長到校前學生在健康中心觀察）→學生離校前，必須告知班導師，並填妥外出請假單交予警衛室，方可由家長帶離學校。→

健康中心視情況以書面通知班導師病患學生的身體不適及處理情形。→學生患有高度傳染性疾病（例如重感冒、發燒、腸病毒、眼疾）者，請委婉告知其家長讓學生在家休息不要到校，避免疫情擴大並維護其他師生安全。

- (三)嚴重者須由任課老師護送至健康中心處理；必要時聯絡家長，視情況送醫治療。【學生緊急傷害送醫標準：a. 生命徵象明顯改變。b. 腦神經狀況出現：意識型態改變，如昏迷、意識不清、噁心嘔吐、抽痙 c. 大量出血或吐血。d. 呼吸困難。e. 眼睛傷害有明顯外傷或視力模糊劇痛情形。f. 嚴重上吐下瀉。g. 燒傷、灼傷；30%之一度灼傷，15%之二度灼傷及三度灼傷。h. 骨折、脫臼。i. 動物咬傷合併症；如傷口明顯化膿、發燒、抽筋等。j. 其他。】→立即通知護理師前往處理，在護理師未到達前，任課教師須權衡狀況給予適當急救措施及安全環境並立即設法聯絡家長送醫。護理師在進行緊急急救後，依專業護理評估，權衡狀況送醫。
- (四)聯絡學生家長及一一九救護車；若家長無特殊指定醫院，依照本校之地理位置，如有生命威脅者則送往部立臺北醫院急診室(新北市新莊區思源路 127 號；電話：02-2276-5566)。
- (五)若家長無法聯絡上或尚未到校前，必要時由任課老師或導師、護理師及學務主任或衛生組長陪同前往；如需緊急開刀時，在家長尚未到達前，須聯合簽署手術志願書。護送人員與陪同人員應安排職務代理人報請外出，由校方核給公差。
- (六)傷患外送醫院之護送人員的優先順序：學生家長→任課老師或班級導師→體衛組長→學務主任→護理師。
- (七)護送交通工具：以救護車優先，自送時需另安排一人駕車，護理師陪同就醫其目的為照護學生，隨時觀察意識變化，避免發生急救照護責任糾紛。
- (八)針對護送人員之職務，學校應指派代課或代理人代理該職務。
- (九)學校護理人員代理人優先順序為：衛生組長、訓育組長、或學務主任或學務主任指派人員代理。
- (十)傷患送醫之急救經費暫由送醫人員支付，再根據收據，由導師聯絡家長歸還之。若學生家境貧困，可尋求救助單位或校務基金酌予補助。
- (十一)在校期間教職員工不得讓學生護送病患就醫，以免影響學生課業及增生困擾。
- (十二)事故發生時，如遇護理人員請假不在，發生事件在場人員應掌握急救原則，請具有救護專業訓練的教職員工同仁，依實際情況需要予以緊急處理或立刻聯絡一一九送醫，同時通報導師、學務處，聯絡學生家長。
- (十三)發生事件之報告流程表：班導師或任課老師或學生〔或發生事件在場人員〕→護理師→體衛組長→學務主任→校長。
- (十四)學生如在校區外發生疾病或事故傷害，接獲通知之教職員工應通報學務處加以協助處理，並聯絡學生家長了解情況，並報知校長。
- (十五)遇團體食物中毒或重大意外傷害事件，應先聯絡一一九，並向當地教育局、衛生局、衛生所報備。
- (十六)遇口腔外傷(如牙齒脫落)請依「找、沖、泡、送」四步驟處置(如附件五)，並於 30 鐘內到達有口腔外科處理之醫療院所。

### 三、護理師辦理健康調查之事項：

- (一)應於每學年期初實施學生健康狀況調查，由學生家長詳實填報健康狀況調查表，告知日常就醫之醫院及子女特殊體質與疾病（如：心臟病、氣喘、癲癇症等），需要校方特別注意照顧之事項。
- (二)護理師將全校特殊體質與疾病學生建檔並公告相關人員知曉。
- (三)家長於實施學生健康狀況調查時，應主動詳實填報子女特殊體質與疾病，如未確實填報，則由家長自行承擔相關責任。
- (四)健康中心設有「學生緊急送醫通報表」，可記錄處理學生傷病事件送醫及處理過程，以便追蹤及輔導，並須會簽各有關單位人員。
- (五)事件發生後：(1)填報學生健康資訊系統並詳述記載護理紀錄備查。(2)依校安事件通報處理作業流程通報校安系統。(3)有需要時協助辦理學生團體保險理賠事項，依每年得標保險規定辦理。(4)依傷病情況持續追蹤。(5)協助個案身心復健及學習輔導。(6)善後物品復原及清點器材。

### 四、全校教師配合事項：(防範勝於處理、預防勝於治療)

- (一)每學年初，即由護理師建立學生痼疾資料，並會知導師及體育老師或相關科任教師。
- (二)詳細紀錄學生到健康中心傷病處置過程。
- (三)請導師、科任老師，隨時注意班上學生氣氛，有異狀時，即加以了解排除，並尋求協助支援，以避免發生歐鬥。
- (四)體育老師上課前，必須檢查場地器材的安全性，並詳述器材操作的安全注意事項；做好熱身運動。不能運動者，囑其在固定地點休息（目視所及）。
- (五)檢查機具電源是否正常。
- (六)提醒學生機具使用正確操作方法，並隨時注意修正操作行為。
- (七)校區易發生意外地點以標語示之。
- (八)對處理人員（含學生）適時予以慰勉與獎勵。

### 伍、興化國小緊急傷病處理小組工作職掌

編組職別	職 掌	負 責 人			
		單位職稱	姓名	電話	代理人
總指揮官	1. 統籌指揮緊急應變行動 2. 宣佈與解除警戒狀態 3. 統籌對外訊息之公佈與說明 4. 加強社區之醫療資源保持良好互動關係並獲社區資源支持。	校長	謝秋如	分機 101	吳喜信
現場指揮官	1. 指揮現場緊急應變行動 2. 緊急傷病之災因調查與分析 3. 校內各單位之執行及協調 4. 視情況通知警察局	學務主任	許美惠	分機 103	李金蓮

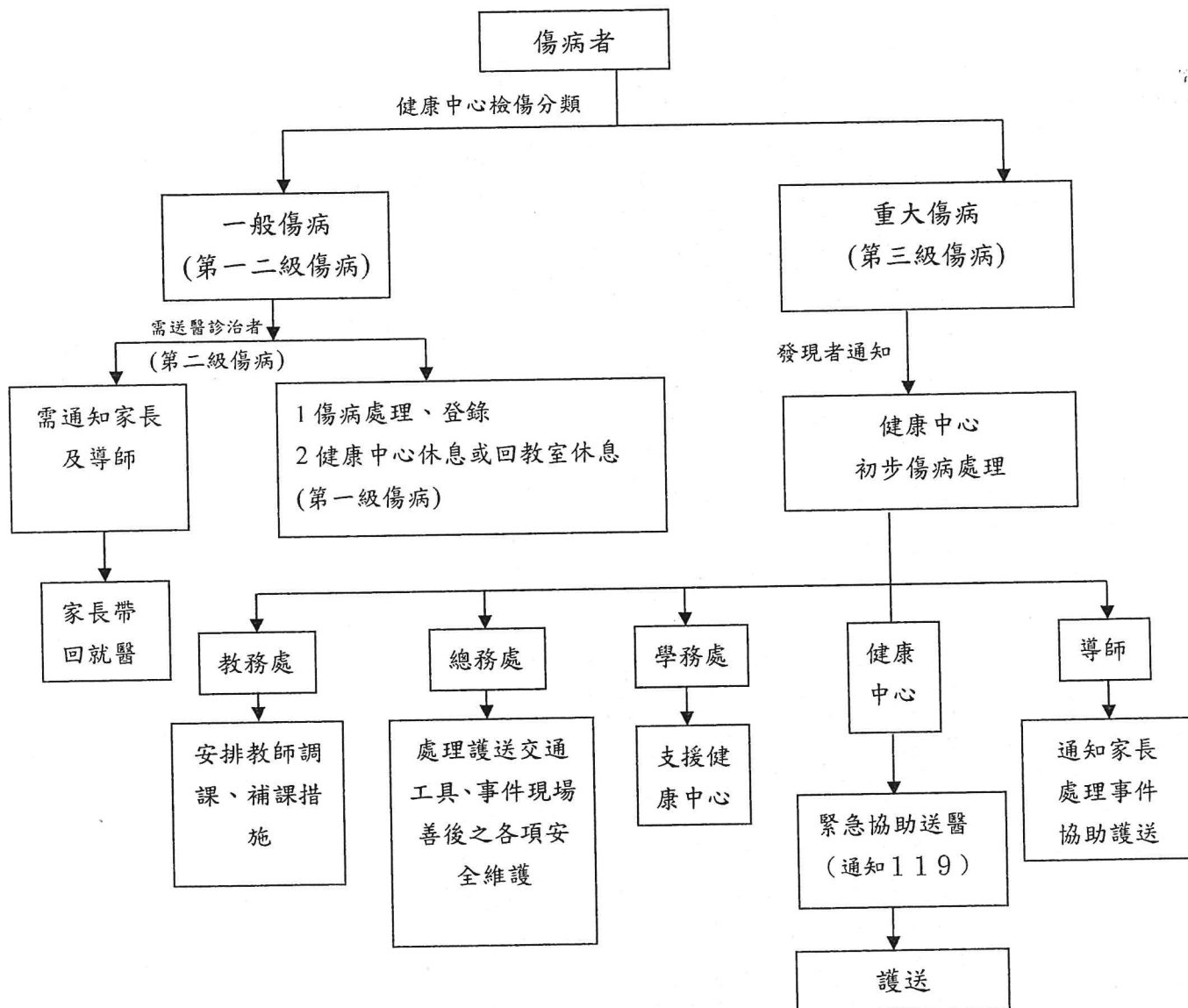
現場 副指揮官	1. 協助指揮現場緊急應變行動 2. 協助緊急傷病之災因調查、分析 3. 校外醫療院所之聯繫。 4. 支援健康中心相關業務	體衛組長	張文明	分機 105	吳學霖
現場 管制組	1. 成立臨時管制中心 2. 現場隔離及安全警告標示設置 3. 現場秩序管理 4. 引導校外支援單位進入搶救	輔導主任 學務主任	黃翠萍 許美惠	分機 106 分機 103	陳素津
人員 疏散組	1. 引導師生疏散方向 2. 協助現場秩序管理 3. 清點人數	事務組長	陳素津	分機 105	連智源
緊急 救護組	1. 成立緊急救護中心 2. 實施緊急救護與檢傷分類 3. 護送及安排就醫 4. 協助個案身心復健及學習輔導 5. 共同辦理教職員工、生急救訓練。 6. 充實、管理、運用傷病處理設備。 7. 學童相關資料之建立及記錄	健康中心 護理師	蘇靖惠	分機 107	張文明
行政 聯絡組	1. 負責聯絡各組及支援單位 2. 協助總指揮官掌握各組資訊 3. 停課及補課事項 4. 聯絡家長及向家長說明 5. 協同辦理急救教育研習	教務處	吳喜信	分機 102	吳慧蘭
總務組	1. 設備器材支援清點及安全維護 2. 善後物品復原及清點器材 3. 協助救護經費籌措 4. 負責協調學生護送之交通工具 5. 協助學生保險申請 6. 必要時協助護送 7. 建立緊急醫療資訊網路	總務處	李金蓮	分機 104	陳素津
輔導組	1. 與緊急醫療機構連結合作事宜 2. 助個案身心復健及學習輔導 3. 家庭追蹤 4. 社會救助	輔導主任	黃翠萍	分機 106	許雅琪

#### 陸、行政事項：

##### 一、建立全校學生緊急傷病事件之聯絡電話資料(學生生命安全資料卡)。

- 二、成立緊急傷病處理小組及工作分配，建立處理流程。
- 三、建立學校附近緊急醫療機構連絡資訊。
- 四、緊急傷病處理小組成員應留下聯絡電話及代理人並隨時確認任務。
- 五、每年至少辦理一次至少 4 小時急救教育訓練課程(每年 12 月份)。
- 六、教職員工應每年接受基本救命術(含 AED 操作)至少 4 小時課程。
- 七、各項急救器材定期維修及使用說明。
- 八、家境清寒學生或意外疏失導致傷病事故傷害，應由導師及學務處尋求救助單位或校務基金酌予補助，以幫助需要幫助之學生。
- 柒、緊急送醫及處理過程，應登記於學生傷病紀錄表以便追蹤與備查。
- 捌、本辦法經校長核可後實施，修正時亦同。
- 附件一：興化國小學生傷病處理流程。
- 附件二：興化國小學校緊急傷病通報處理流程。
- 附件三：興化國小緊急傷病處理小組組織架構。
- 附件四：興化國小學生傷病後送醫院參考。
- 附件五：興化國小學生牙科外傷緊急處置流程。
- 附件六：興化國小學生緊急送醫通報表。

# 附件一：興化國小學生傷病處理流程



## 附件二 新北市興化國民小學校園緊急傷病通報

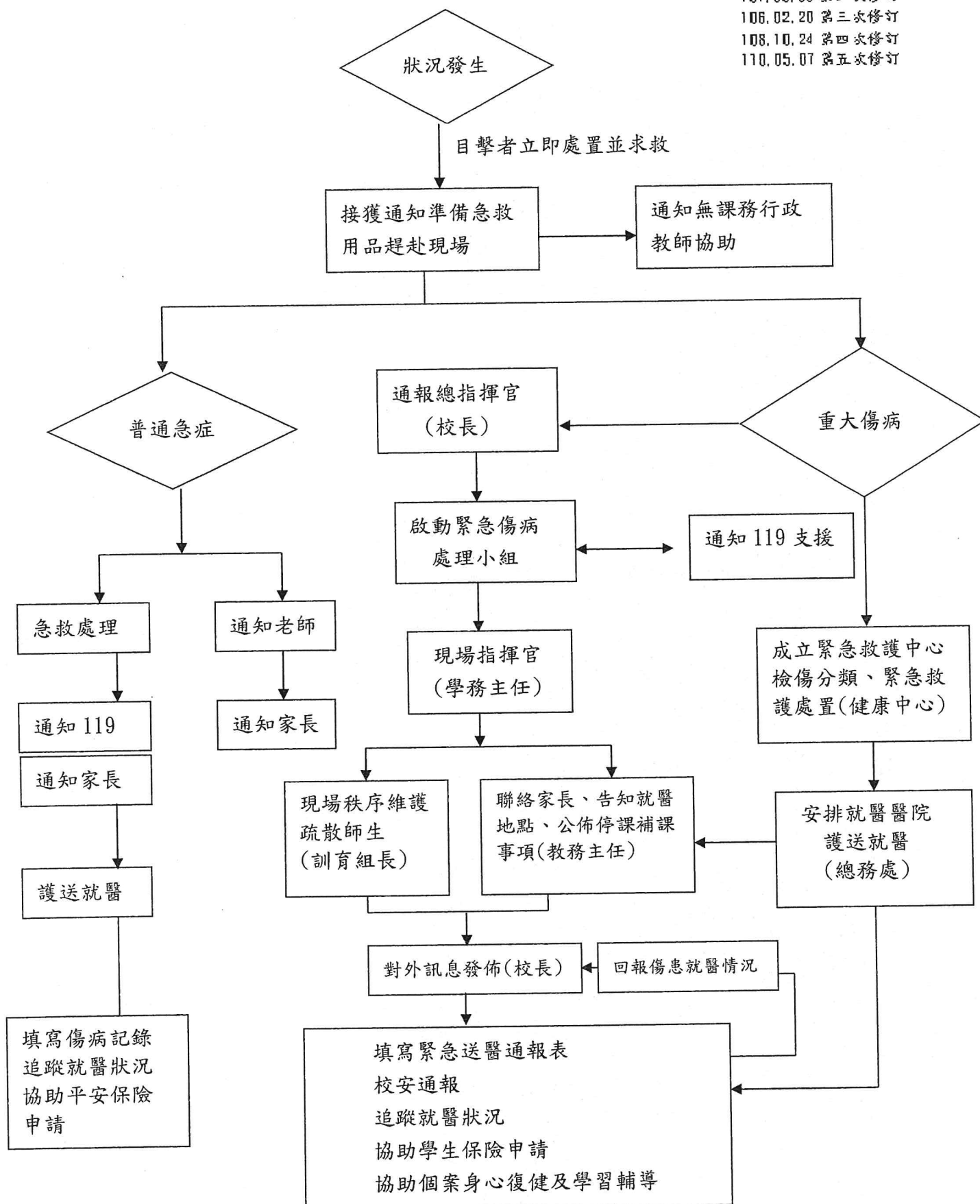
088.02.17 第一次修訂

101.08.30 第二次修訂

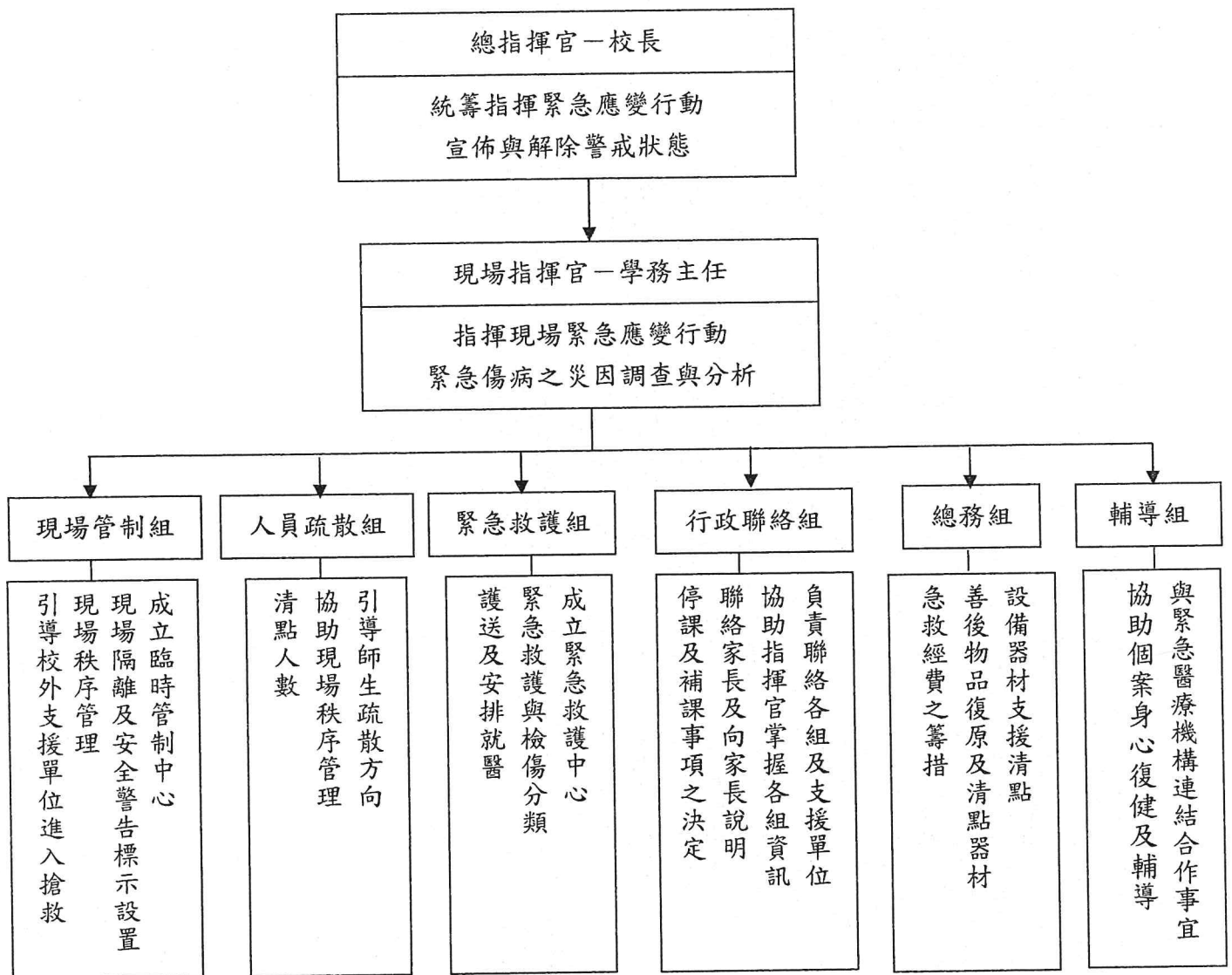
106.02.20 第三次修訂

108.10.24 第四次修訂

110.05.07 第五次修訂



附件三：興化國小緊急傷病處理小組組織架構：





附件四：興化國小學生傷病後送醫院參考

醫院名稱	連絡電話	地址
衛生福利部臺北醫院	2276-5566	新北市新莊區思源路 127 號
新北市立醫院(三重院區)	2982-9111	新北市三重區中山路 2 號
新北市立醫院(板橋院區)	2257-5151	新北市板橋區英士路 198 號
林口長庚醫院	(03)3281200	桃園縣龜山鄉復興街 5 號
臺大醫院	2341-2690	台北市中正區中山南路 7 號
衛生福利部樂生療養院	2901-7273	新北市新莊區中正路 294 號
新泰綜合醫院	2996-2121	新北市新莊區新樹路 176 號

## 附件五：興化國小學生牙科外傷緊急處置流程

因意外造成牙齒脫落處理步驟：

找	沒有生命危險前提下，盡量找回牙齒(恆齒限定，乳齒不建議)。 ★拿取時儘量不要碰觸紅色牙根部分。
沖	清水輕輕沖洗 10 秒。
泡	脫出的牙齒，儘早泡在冰牛奶中(替代溶液：生理食鹽水)。 ★高年級如果能配合也可將牙齒含在口中。
送	30 分鐘至 1 小時內到達可處置醫院。

附件六

新北市新莊區興化國民小學學生緊急送醫通報表

學生姓名	年 班 號 姓名： 性別： <input type="checkbox"/> 男 <input type="checkbox"/> 女
授課老師	姓名：
家長姓名	姓名：
事件發生時間	年 月 日 時 分
事件發現者	姓名：
事件發生地點	
事件發生原因	
學生受傷情形	
學生處理過程	
送醫醫院時間	時 分
送醫方式	<input type="checkbox"/> 救護車 <input type="checkbox"/> 計程車 <input type="checkbox"/> 轎車( ) <input type="checkbox"/> 其他( )
送醫醫院/電話	醫院： 電話：
陪同送醫人員	姓名：

記錄人員：

衛生組長：

授課教師：

學務主任：

校長：